

Индивидуальное задание для изучения темы:

«Вирозы лошадей: инфекционная анемия, инфекционный энцефаломиелит, вирусный артериит, грипп, ринопневмония» студентами 3 курса БТФ

1. Контрольные вопросы для подготовки к практическому занятию:

1. Какие патоморфологические изменения происходят при инфекционной анемии лошадей? Перечислите гистологические изменения в селезенке, печени, почках при остром и хроническом течении болезни.

2. Отдифференцируйте инфекционную анемию лошадей от пироплазмоза, лептоспироза, сибирской язвы, сепсиса, инфекционного энцефаломиелита.

3. Какие патоморфологические изменения характерны для инфекционного энцефаломиелита лошадей? Назовите патоморфологические изменения в печени и головном мозгу.

4. Отдифференцируйте инфекционный энцефаломиелит лошадей от бешенства, инфекционной анемии, кормовых отравлений.

5. Какие патоморфологические изменения характерны для гриппа лошадей? Как поставить диагноз и провести дифференциальную диагностику гриппа лошадей?

6. Какие патоморфологические изменения выявляются при различных формах ринопневмонии? От каких болезней нужно дифференцировать ринопневмонию лошадей?

7. Особенности патоморфологии вирусного артериита лошадей. Проведите патоморфологическую дифференциальную диагностику вирусного артериита.

2. Заполните таблицы в рабочей тетради по патологической анатомии:

Таблица 1. Патоморфологические изменения

Течение инфекционной анемии лошадей	Ведущий патологический признак	Его патоморфологическое описание
Острое и подострое течение ИНАН лошадей		
Хроническое течение ИНАН лошадей		

Таблица 2. Патоморфологические изменения

Название болезни	Ведущий патологический признак	Его патоморфологическое описание
Инфекционный энцефаломиелит лошадей		
Грипп лошадей		
Инфекционная ринопневмония лошадей		
Вирусный артериит лошадей		

Таблица 3. Дифференциальная диагностика

Название болезни	Патологоанатомический диагноз (отличительные процессы подчеркнуть)	Название болезни	Патологоанатомический диагноз (отличительные процессы подчеркнуть)
Инфекционная анемия лошадей		Инфекционный энцефаломиелит	
Грипп лошадей		Мыта лошадей	
Вирусный артериит лошадей		Ринопневмония лошадей	

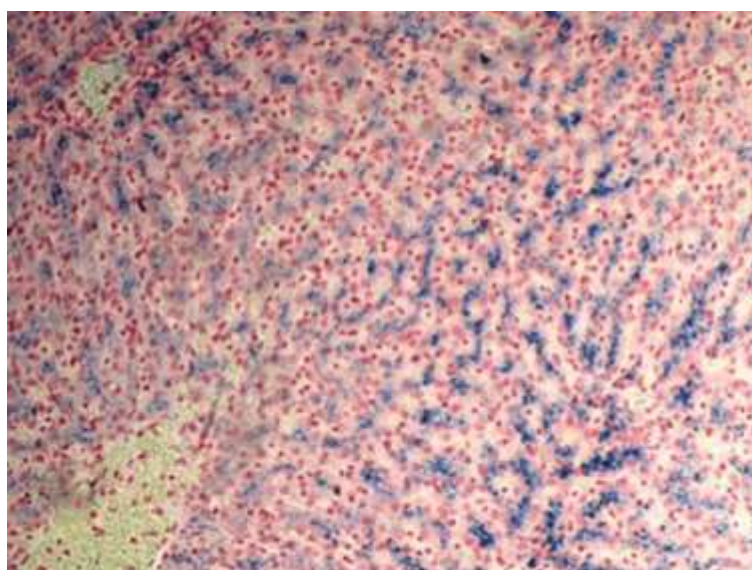
3. Запишите в рабочую тетрадь описание макропрепаратов:

Гемосидероз печени (мускатная печень)

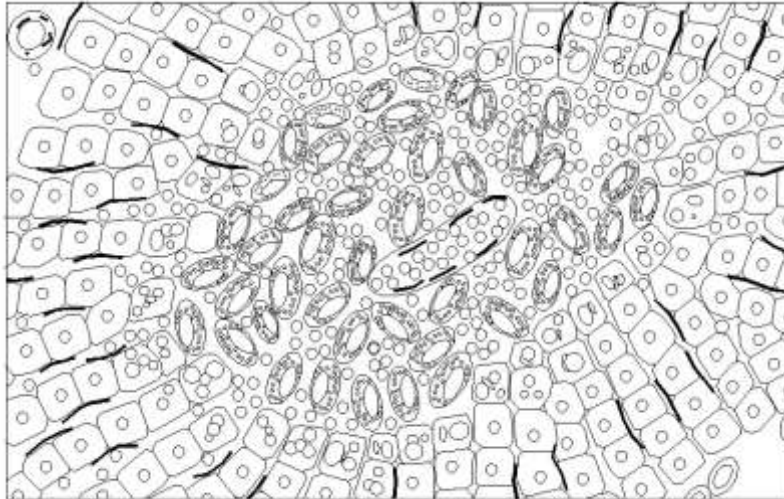
Геморрагический сплениит (септическая селезенка)

Альтеративный гепатит

4. Изучите микрофотографию гистопрепарата № 70и - гемосидероз печени при ИНАН лошадей (окраска по Перлсу): виден некроз печеночных клеток в центре долек; центральная вена расширена, полнокровна, на периферии долек балочная структура сохранена. Макрофаги с гемосидерином окрашены в голубой цвет.

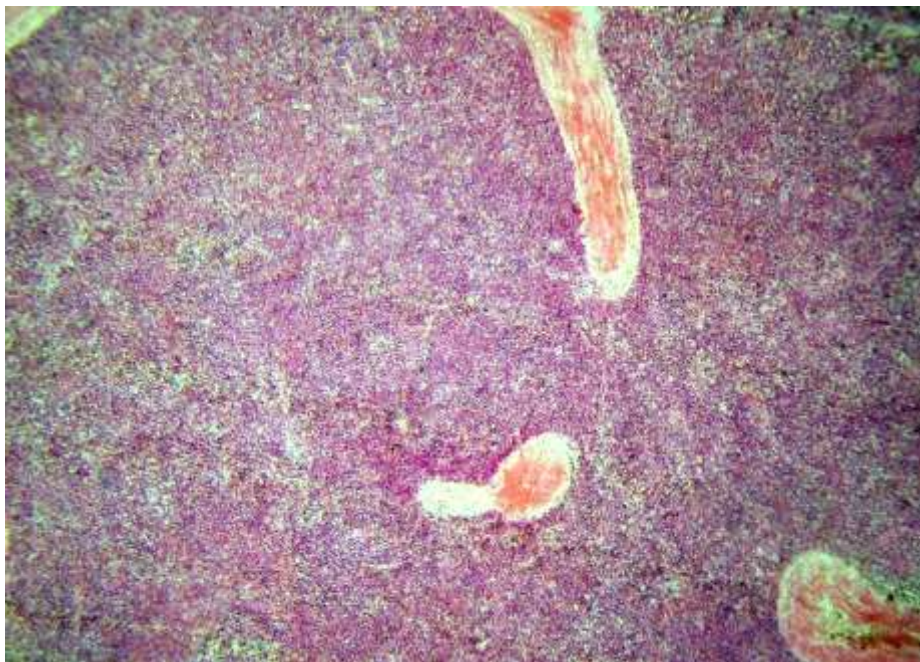


5. Дорисуйте и обозначьте:

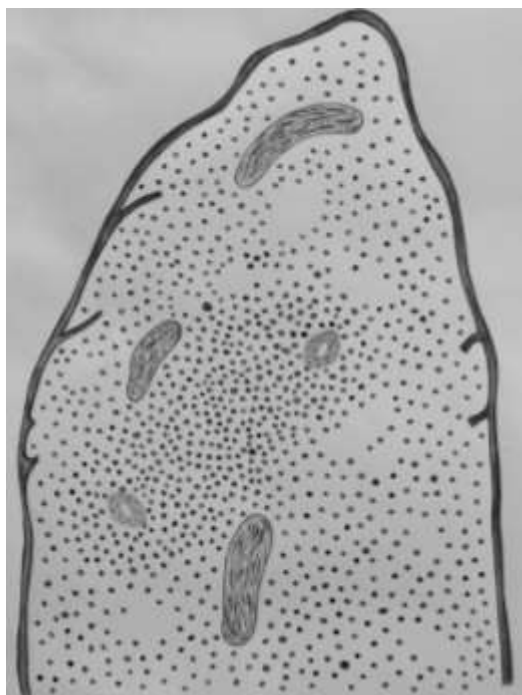


1. Жировая дистрофия и некроз гепатоцитов.
2. Кровоизлияние.
3. Гиперемия центральной вены.
4. Макрофаги с гемосидерином.

4. Изучите микрофотографию гистопрепарата № 70к - лимфоидная гиперплазия селезенки при хроническом течении ИНАН лошадей (окраска по Перлсу): видны единичные макрофаги с гемосидерином, окрашенные в голубой цвет (депигментация).

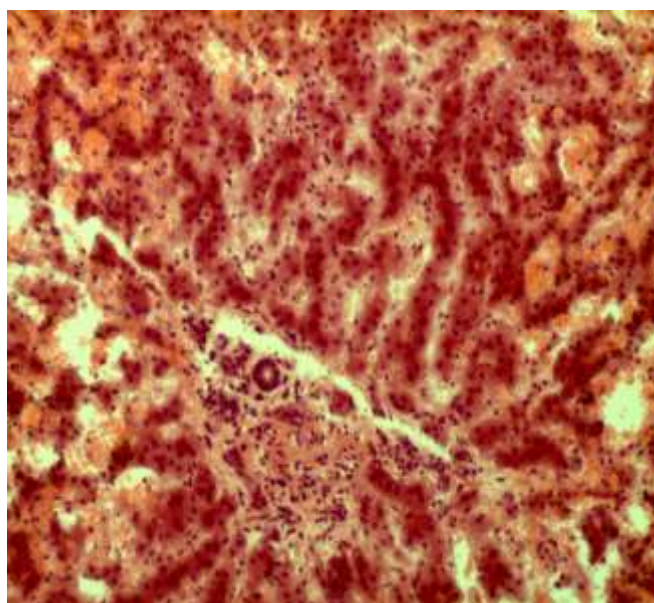


5. Дорисуйте и обозначьте:

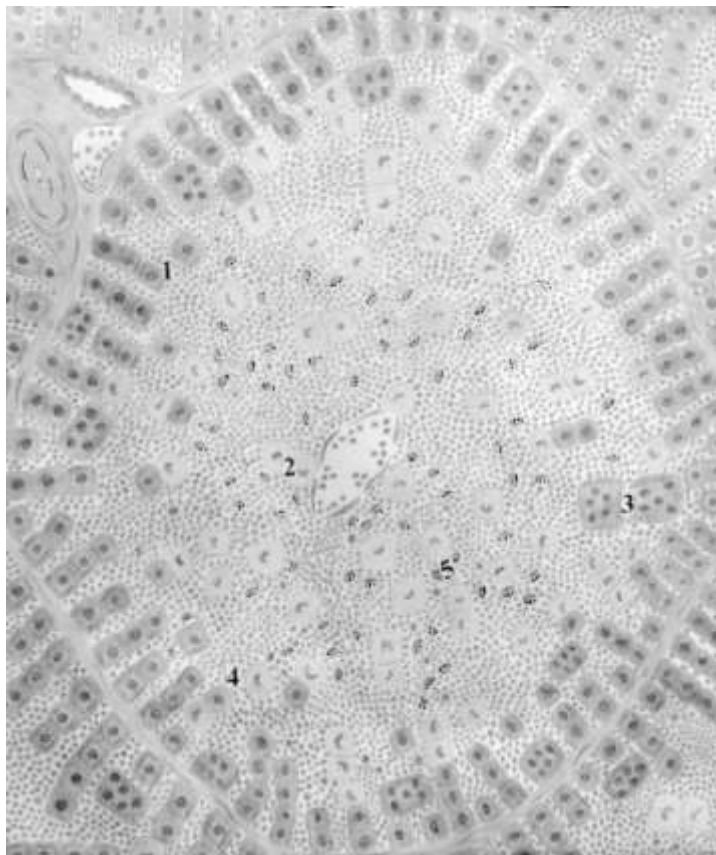
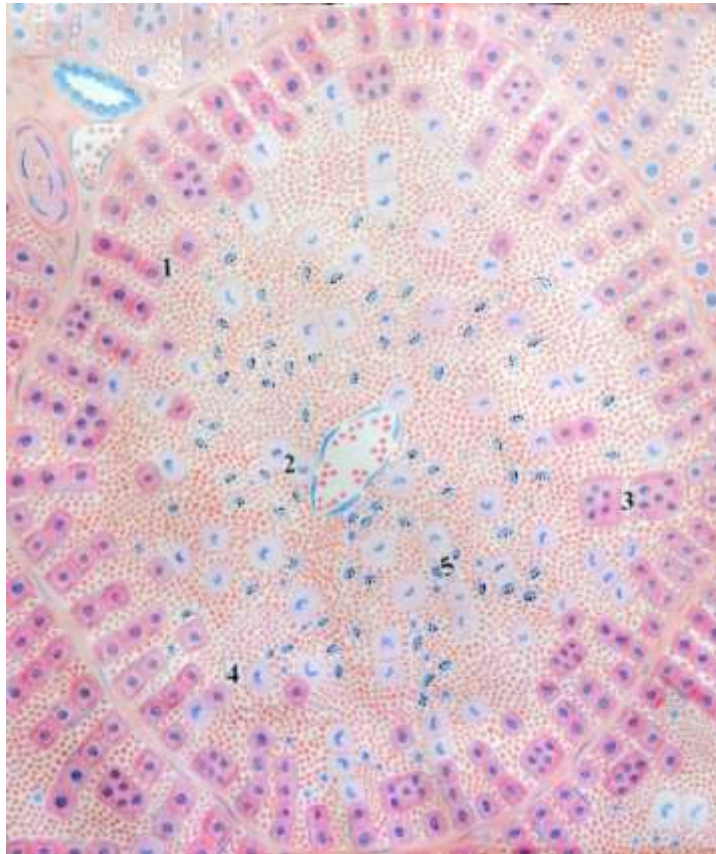


1. Диффузная инфильтрация эритроцитов.
2. Диффузная инфильтрация лейкоцитов.
3. Центральная артерия узелка.
4. Трабекула.

4. Изучите микрофотографию гистопрепарата № 73а – альтеративный гепатит при ИЭМ лошадей (окраска гем.-эозином):дискомплексация (распад) балочного строения в результате массивных некрозов печени; сохранившиеся гнезда печеночных клеток в состоянии зернистой и жировой дистрофии; повсеместно в дольках видны обширные кровоизлияния, встречается много макрофагов с бурым пигментом гемофусцином. На периферии долек видны многоядерные печеночные клетки (регенерация).



5. Дорисуйте и обозначьте:



1. Дискомплексация балок.
2. Жировая дистрофия гепатоцитов.

3. Гигантские клетки.
4. Кровоизлияния.
5. Макрофаги с гемофусцином.

6. Решите ситуационную задачу:

При вскрытии трупа лошади 5-летнего возраста отмечаются следующие патологоанатомические изменения:

1. Геморрагический диатез;
2. Септическая селезенка;
3. Серозно-геморрагический лимфаденит;
4. Зернистая и жировая дистрофия почек и миокарда;
5. Мускатная печень;
6. Гидремия;
7. Серозно-геморрагические отеки подкожной клетчатки;
8. Анемия, иногда желтушность тканей, исхудание.

Дайте ответы на вопросы:

1. Какая болезнь явилась причиной гибели лошади?

-
2. При каких болезнях встречаются сходные патоморфологические изменения?

-
3. Какой патологический материал, в каком виде и на какие лабораторные исследования посылается при данной болезни?

7. Решите ситуационную задачу:

При вскрытии трупа лошади 6-летнего возраста отмечается следующий патологоанатомический признак в селезенке: орган увеличен в 2 раза, форма не изменена, консистенция дряблая, цвет селезенки красно-черный, рисунок сглажен, соскоб пульпы обильный.

Дайте ответы на вопросы:

1. Назовите, что за патологоанатомический признак описан и при какой болезни лошадей встречается данное изменение.

2. Проведите максимально полную дифференциальную диагностику от болезней, при которых встречается подобное патологический признак.

8. Решите ситуационную задачу:

При проведении гистологического исследования печени лошади установлено: некроз печеночных клеток в центре долек; центральная вена расширена, полнокровна, на периферии долек балочная структура сохранена. Макрофаги с гемосидерином окрашены в голубой цвет.

1. Определите процесс в печени лошади?

3. Назовите метод окрашивания гистопрепарата.

9. Решите ситуационную задачу:

В хозяйстве заболели лошади. Клинические признаки: у кобыл - аборт, у жеребцов - орхиты, у молодняка - конъюнктивиты, слизистые выделения из носа, повышение температуры тела.

При вскрытии трупа жеребенка в возрасте 8 месяцев обнаружены следующие патоморфологические изменения:

1. Острый катаральный ринит, ларингит и трахеит.
2. Герпетическая сыпь и изъязвления слизистых оболочек носоглотки и трахеи.
3. Узелковая сыпь, на стенках воздухоносных мешков.
4. Эрозивно-язвенный энтерит.
5. Кровоизлияния в слизистых и серозных оболочках.
6. Серозный лимфаденит (системный).
7. Небольшое увеличение селезенки.
8. Острая венозная гиперемия и отек легких.
9. Зернистая дистрофия печени, почек, миокарда.
10. Гисто: негнойный лимфоцитарный менингоэнцефаломиелит.

Дайте ответы на вопросы:

1. Какая болезнь явилась причиной гибели лошади?

-
2. При каких болезнях встречаются сходные патоморфологические изменения?

-
3. Какой патологический материал, в каком виде и на какие лабораторные исследования посылается при данной болезни?

9. Решите ситуационную задачу:

В хозяйстве пала кобыла трехлетнего возраста. Клинические признаки болезни: угнетение, лихорадка, серозно-слизистые выделения из носа, отек век, конъюнктивит, светобоязнь, диарея.

При вскрытии трупа обнаружены следующие патологоанатомические изменения:

1. Геморрагический диатез.
2. Инфаркты в селезенке.
3. Катаральный, катарально-геморрагический энтероколит.
4. Серозный лимфаденит (системный).
5. Зернистая дистрофия печени, почек и миокарда и инфаркты в них.
6. Серозно-катаральный конъюнктивит и кератит.
7. Серозный отек век, подкожной клетчатки конечностей, брюшной стенки, легких.
8. Гисто: очаги некроза в стенках мелких артерий.

Дайте ответы на вопросы:

1. Какая болезнь явилась причиной гибели лошади?

-
2. При каких болезнях встречаются сходные патоморфологические изменения?

-
3. Какой патологический материал, в каком виде и на какие лабораторные исследования посылается при данной болезни?
-
-
-