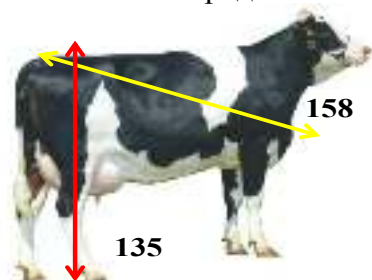
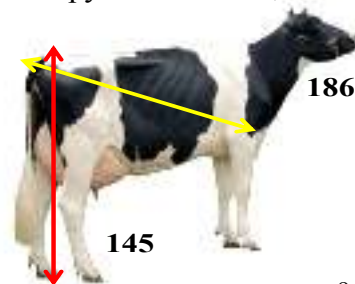


Белорусская черно-пестрая порода



потенциальная продуктивность 6-8 тыс. кг, содержание жира — 3,81 %, белка — 3,22 %

Голштинская порода белорусской селекции



потенциальная продуктивность 9-12 тыс. кг содержанием жира 3,9-4,2% и белка 3,2-3,3%

	➤ Черно-пестрая	➤ Голштинская порода белорусской селекции
Высота в крестце, см	135	145
Косая длина туловища, см	158	186
Живая масса, кг	560	650-700
Затраты корма на 1 кг молока, корм. ед.	1,2	0,7 – 0,8

Рисунок 1 – Показатели молочной продуктивности и экстерьерные параметры коров белорусской черно-пестрой породы и голштинской породы белорусской селекции

ПОРОДЫ КРУШНОГО РОГАТОГО СКОТА



Рисунок 2 – Бык голландской черно-пестрой породы



Рисунок 3 – Корова голландской черно-пестрой породы



Рисунок 4 – Бык голитинской породы



Рисунок 5 – Корова голштинской породы



Рисунок 6 – Бык белорусской черно-пестрой породы



Рисунок 7 – Корова белорусской черно-пестрой породы



Рисунок 8 – Бык голитинской породы белорусской селекции



Рисунок 9 – Корова Белорусочка голштинской породы белорусской селекции из СПК «Озёры» Гродненского района Гродненской области



Рисунок 10 – Бык красной белорусской породы



Рисунок 11 – Коровы красной белорусской породы



Рисунок 12 – Бык красной датской породы



Рисунок 13 – Корова красной датской породы



Рисунок 14 – Бык джерсейской породы



Рисунок 15 – Корова джерсейской породы



Рисунок 16 – Бык симментальской породы



Рисунок 17 – Корова симментальской породы



Рисунок 18 – Бык швицкой породы

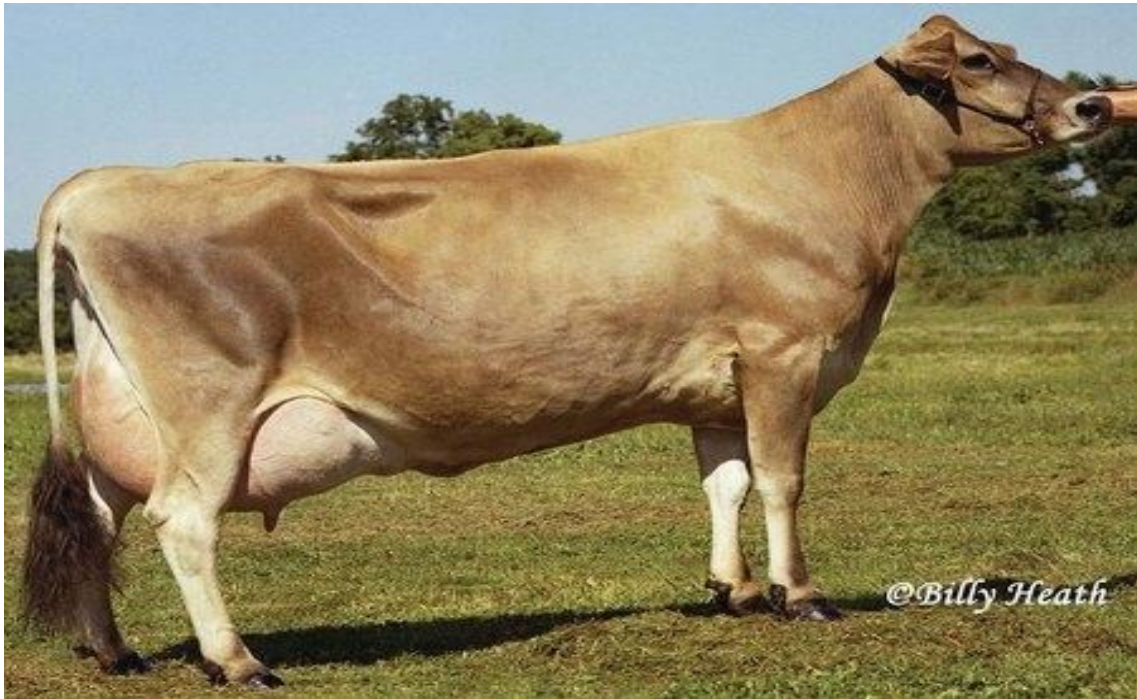


Рисунок 19 – Корова швицкой породы



Рисунок 20 – Корова костромской породы